



ANNÉE 2026 NUMÉRO #03

SAISON 3

GAZETTE

Ce magazine ne peut être imprimé pour être vendu en France sans l'autorisation de D'Emotion. Cliquez sur la voie publique.



DISNEY ADVENTURE WORLD

LA GRANDE OUVERTURE

WORLD OF FROZEN :
La nouveauté 2026

DES ANNIVERSAIRES ICONIQUES :
Les 40 ans de Pixar
et les 65 ans des 101 dalmatiens



Nous

Recrutons

Des bénévoles amateurs ou pros



Recrutement en cours

Graphiste

Monteur vidéo

Photographe

Rédacteur



POSTULEZ !

Suivez-nous !





Chaque numéro de La Gazette D.E est une façon de prendre une photo de Disneyland Paris à un instant précis. Un Resort qui bouge, qui se transforme, qui se raconte aussi bien dans ses grands projets que dans ses souvenirs.

Ce numéro ne fait pas exception. Il s'ouvre sur les évolutions majeures du moment, avec la transformation du second parc en Disney Adventure World et l'arrivée prochaine de World of Frozen. Deux projets qui disent beaucoup de la direction que prend aujourd'hui la destination.

On poursuit avec des sujets plus concrets du quotidien, comme les évolutions de la gamme Disneyland Pass, avant de faire un pas de côté dans le temps. Le Walt Disney Studios Park revient au centre de l'attention, non pas pour figer le passé, mais pour mieux comprendre le chemin parcouru.

Ensuite, place à ce qui fait aussi l'âme du Resort : les spectacles et les émotions partagées. Avec le retour de A Million Splashes of Colour, la nouvelle version de La Fabrique des Rêves, et deux anniversaires majeurs côté animation, Pixar et Les 101 Dalmatiens.

Le numéro se termine en regardant vers ce qui se construit encore, avec un point sur les chantiers en cours, avant de refermer la parenthèse sur un moment plus léger avec les Mickey Cachés directement dans le magazine.

Bonne lecture à toutes et tous.

SOMMAIRE



05 World of Frozen
La grande ouverture

21 Disney Adventure World
La transformation ambitieuse

27 Disneyland Pass
La gamme évolue

29 Hommage au Walt Disney Studios
Une page se tourne

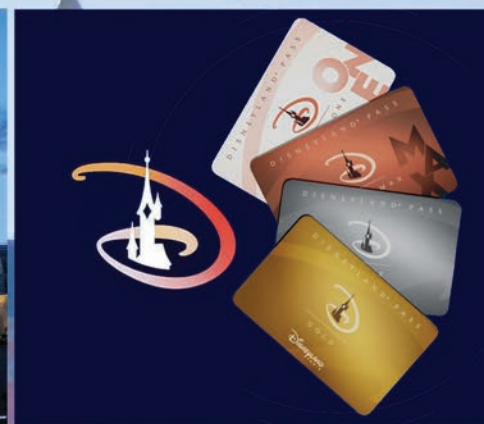
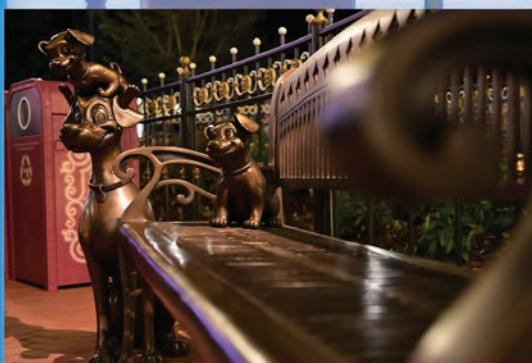
37 A Million Splashes of Colour
Le grand retour

45 La Fabrique des Rêves de Minnie
Son retour avec Minnie

47 Les 40 ans de Pixar
De la fondation à aujourd'hui

51 Flash Info Travaux
Mise à jour des travaux du moment

53 65 ans des 101 Dalmatiens
Une oeuvre intemporelle





WORLD OF
FROZEN



OUVERTURE LE 29 MARS 2026

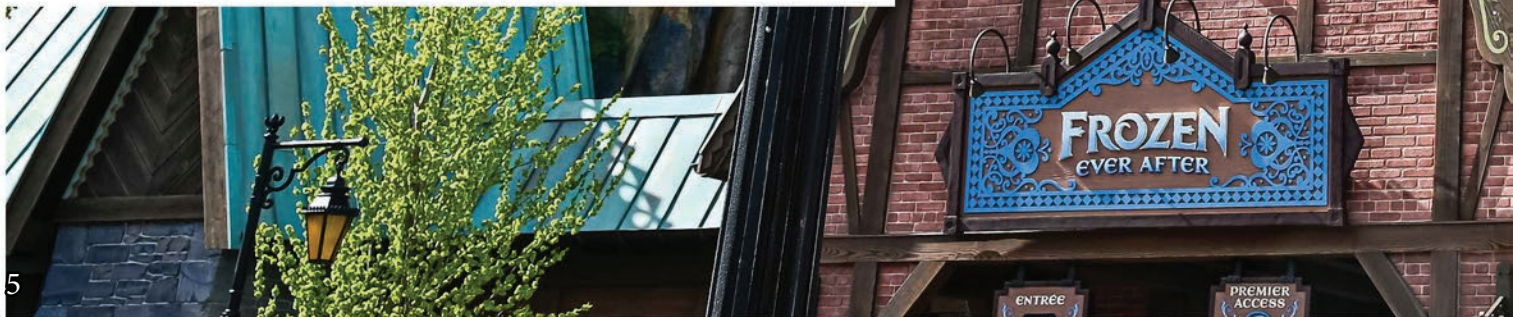


Disneyland
PARIS



WORLD OF FROZEN

LA GRANDE OUVERTURE





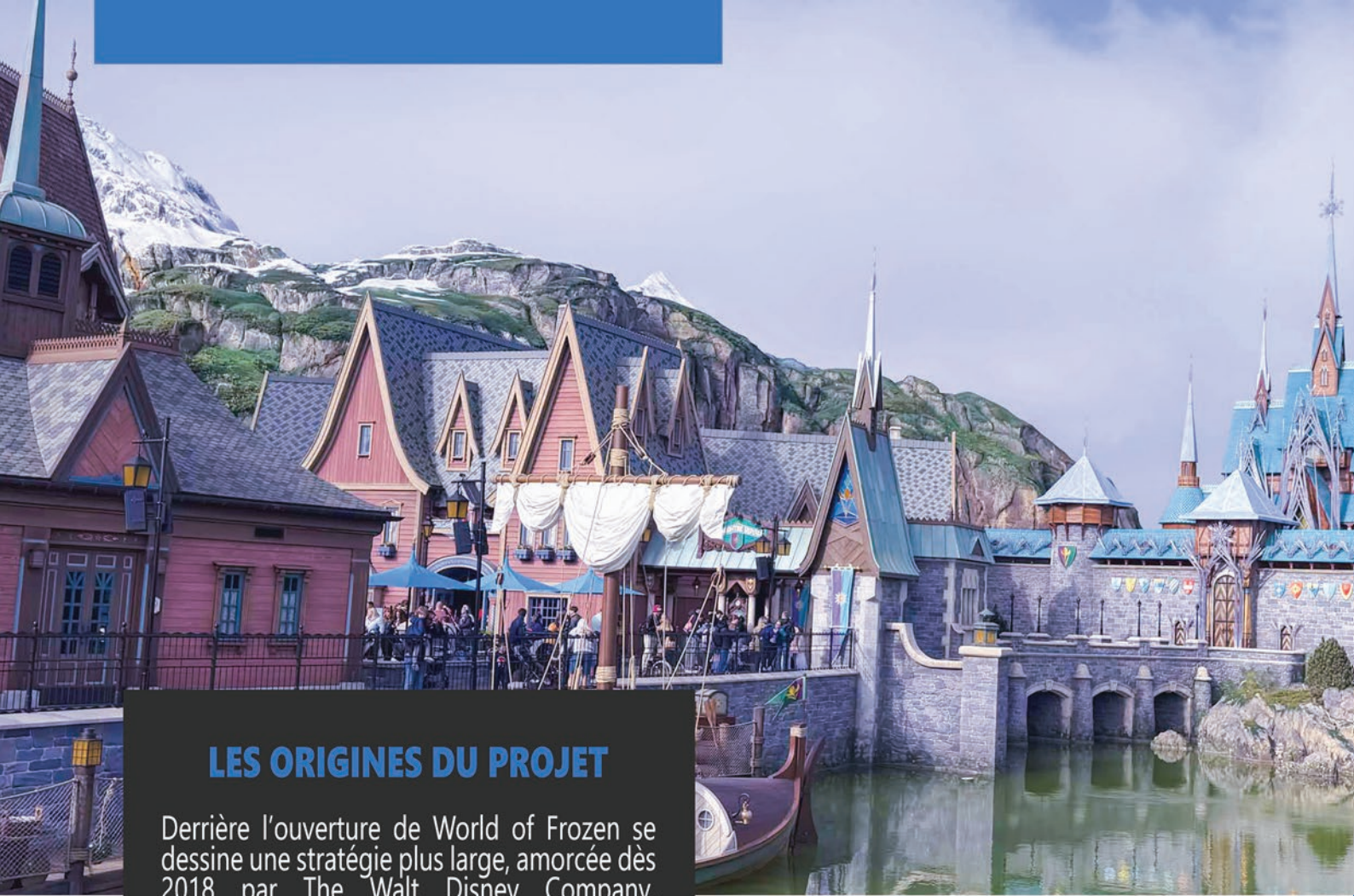
Pendant des années, son nom a circulé comme une promesse. Annoncé, retardé, scruté, parfois relégué au second plan avant de revenir au cœur des attentes, World of Frozen s'impose enfin comme une réalité tangible à Disneyland Paris.

Le 29 mars 2026 marque un tournant pour la destination. Le Walt Disney Studios Park devient officiellement Disney Adventure World et ouvre dans le même temps une extension attendue de longue date, dont World of Frozen constitue l'une des pierres angulaires. Un événement majeur, tant par son ampleur que par les attentes qu'il cristallise.

Car cette attente a été longue. Entre annonces initiales, évolutions de projet et ralentissements liés à la pandémie de Covid-19, le land s'est inscrit dans une temporalité étendue, nourrissant aussi bien l'impatience que certaines interrogations. D'autant que l'univers de La Reine des Neiges s'est, entre-temps, déjà installé dans d'autres parcs Disney à travers le monde.

Aujourd'hui, l'heure est à la découverte. Avec une attraction, un unique point de restauration et deux boutiques, World of Frozen propose une offre resserrée, qui intrigue autant qu'elle questionne dans un contexte où chaque nouveauté est attendue comme un levier de transformation pour Disneyland Paris.

Une question s'impose alors : au-delà de l'attente, World of Frozen est-il à la hauteur de l'événement qu'il incarne ?



LES ORIGINES DU PROJET

Derrière l'ouverture de World of Frozen se dessine une stratégie plus large, amorcée dès 2018 par The Walt Disney Company. L'objectif est alors clair : transformer en profondeur le second parc de Disneyland Paris, longtemps perçu comme moins abouti, en s'appuyant sur des licences fortes et immédiatement identifiables.

Le choix de La Reine des Neiges s'inscrit pleinement dans cette logique. Véritable phénomène mondial depuis 2013, la franchise s'impose comme une valeur sûre, capable d'attirer un public large et international. Un land dédié permet ainsi de capitaliser sur cette popularité tout en proposant une immersion complète dans un univers déjà solidement ancré dans l'imaginaire collectif.

Ce parti pris n'était toutefois pas sans soulever des interrogations. À son annonce, le projet reposait sur une seule licence, qui ne comptait alors qu'un unique film. Là où les parcs Disney ont historiquement privilégié des zones mêlant plusieurs univers ou des franchises étendues (comme Marvel ou Star Wars), le choix d'un land exclusivement centré sur La Reine des Neiges interrogeait. Sur la richesse de son contenu, d'abord, mais aussi sur ses perspectives d'évolution, malgré la sortie de La Reine des Neiges 2 en 2019.

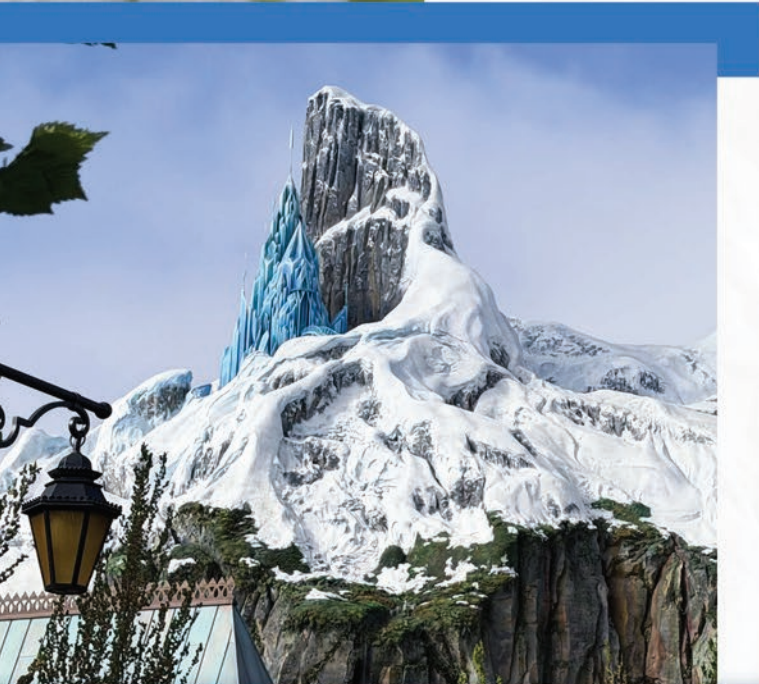


2018
ANNONCE DE
TRANSFORMATION



Pensé aux côtés des univers Marvel et Star Wars, le projet s'inscrivait initialement dans un triptyque ambitieux. Si le premier s'est concrétisé avec l'ouverture de Marvel Avengers Campus en 2022, le second a finalement été abandonné, au profit d'un futur land consacré au Roi Lion, annoncé lors de la D23 Expo de 2024. Une évolution révélatrice des ajustements opérés par Disney au fil des années.

Dans ce contexte, World of Frozen apparaît comme un pilier relativement stable. Mais cette stabilité s'accompagne d'un défi : répondre à des attentes élevées, renforcées par une temporalité longue et des retards successifs. D'autant que le land se distingue par une proposition concentrée, qui interroge dès sa conception sur l'ampleur de l'expérience proposée.



2019

LA REINE DES NEIGES 2

2024

D23 EXPO - ANNONCE ROI LION

2022

MARVEL AVENGERS CAMPUS



LA GRANDE OUVERTURE

DES AVANT-PREMIÈRES ENTRE PRIVILÈGE ET PHASE DE TEST

Avant son ouverture officielle au public, World of Frozen s'est dévoilé progressivement à travers une série d'avant-premières organisées. Un dispositif désormais bien installé, qui répond à une double logique : offrir un accès privilégié à certains publics tout en permettant d'ajuster les opérations en conditions réelles.

Les premières phases ont ainsi été réservées aux Cast Members. Du 28 février au 2 mars, les employés ont pu découvrir le land en avant-première, avant une ouverture élargie à leurs proches du 4 au 12 mars. Une étape clé, pensée comme un moment de valorisation interne, mais aussi comme un véritable terrain d'expérimentation.

Dans la continuité, les détenteurs de Disneyland Pass ont à leur tour été conviés à découvrir le land à travers plusieurs sessions, organisées entre le 15 et le 25. Là encore, l'accès restait encadré, sans accompagnateur extérieur (hors cas spécifiques), renforçant le caractère exclusif de l'expérience.

Entre ces différentes phases, le 14 mars marquait un temps fort particulier avec une avant-première dédiée aux médias et aux créateurs de contenu. Cette journée s'accompagnait de la levée de l'embargo, autorisant la diffusion des premières images et retours d'expérience sur l'extension. A deux semaines de l'ouverture officielle, World of Frozen entrait ainsi pleinement dans l'espace médiatique, relançant l'intérêt et la curiosité autour du projet.

Mais au-delà de leur dimension événementielle, ces avant-premières ont également joué un rôle essentiel de rodage. Comme souvent dans ce type de configuration, plusieurs ajustements ont été nécessaires : aléas techniques, organisation à affiner, gestion des flux perfectible. Des éléments pourtant attendus à l'approche de l'ouverture au grand public.

4 AU 12 MARS 2026

15 AU 25 MARS 2026

14 MARS 2026



UNE OUVERTURE EN PLUSIEURS TEMPS

L'ouverture de World of Frozen s'inscrit dans une séquence plus large orchestrée par Disneyland Paris autour du lancement de Disney Adventure World.

Le 27 mars, la destination a accueilli le Président de la République Emmanuel Macron ainsi que des dirigeants de The Walt Disney Company, dont Josh D'Amaro, dans une séquence principalement tournée vers les enjeux économiques et touristiques de cette expansion. Le lendemain, une inauguration dédiée à la presse et aux invités a permis de célébrer officiellement l'ouverture de l'extension, à travers une cérémonie mêlant prises de parole et performances artistiques.

Ces temps forts restent néanmoins centrés sur l'extension dans son ensemble. World of Frozen, bien qu'au cœur des attentes, ne bénéficie pas d'un moment d'inauguration spécifique qui lui soit entièrement dédié, un choix qui peut interroger au regard de l'importance du land dans cette transformation.



27 MARS 2026

LA GRANDE OUVERTURE

UNE PREMIÈRE JOURNÉE SOUS FORTE AFFLUENCE

Le 29 mars 2026, Disney Adventure World a officiellement ouvert ses portes au public, marquant le début d'une journée particulièrement attendue. Dès l'ouverture du parc à 8h30, une première animation a mis en scène Spider-Man, révélant le nouveau nom du parc, avant que les visiteurs ne soient progressivement dirigés vers l'extension.

L'accès à cette dernière s'est fait dans un second temps, au rythme de l'ouverture des portes, accompagnée par la Fanfare Disney et une haie d'honneur composée de Cast Members, de personnages emblématiques et de plusieurs figures de la direction, dont Natacha Rafalski et Tasia Filippatos. Une mise en scène soignée, qui participe à l'événement sans pour autant s'attarder spécifiquement sur World of Frozen.

Très rapidement, l'affluence se concentre sur le land. Comme lors des avant-premières, l'accès à World of Frozen est régulé, avec une file d'attente dédiée pouvant atteindre jusqu'à quatre heures pour simplement entrer dans la zone. À l'intérieur, Frozen Ever After attire immédiatement les visiteurs, avec des temps d'attente dépassant les deux heures sur une grande partie de la journée. L'attraction connaît plusieurs interruptions, néanmoins plus courtes et mieux gérées que lors des phases de test précédentes.

29 MARS 2026





Le spectacle *Une Célébration à Arendelle*, joué à plusieurs reprises, a rythmé la vie du village, tandis que plusieurs personnages, comme Oaken ou Mossie, déambulaient librement dans les rues. La Rencontre Royale, accessible via une file d'attente virtuelle sur l'application Disneyland Paris, permettait également aux visiteurs de rencontrer Anna et Elsa dans un cadre dédié.

Au fil des heures, la situation s'est progressivement apaisée. En fin de journée, l'accès au land est devenu plus fluide et le temps d'attente de l'attraction est redescendu autour de 45 minutes, offrant une expérience plus confortable aux visiteurs présents en seconde partie de journée.

UNE OUVERTURE MAÎTRISÉE, MAIS SANS MOMENT FORT DÉDIÉ

Sans surprise, l'affluence était particulièrement importante lors de cette première journée. Un phénomène attendu, qui a globalement été bien anticipé et géré par les équipes, permettant une expérience qui, malgré la densité, restait relativement fluide à l'échelle de l'événement.

Du côté des visiteurs, les retours oscillent entre enthousiasme et légère frustration. Si la découverte du land et de ses propositions suscite un réel intérêt, certains regrettent l'absence d'un moment inaugural spécifique à World of Frozen. Là où l'extension a bénéficié d'une mise en scène globale, le land lui-même n'a eu aucun temps fort dédié pour marquer son ouverture, un choix qui contraste avec l'importance qui lui est accordée dans la communication autour du projet.



Une immersion au coeur **d'Arendelle**

Dès les premiers pas dans World of Frozen, l'inspiration des films se fait sentir. L'architecture du land s'inspire des paysages scandinaves et des codes visuels des films, avec des couleurs froides et des façades minutieusement travaillées. Les détails sont partout : petits Bruni cachés çà et là, motifs floraux subtils, moulures raffinées, affiches et éléments décoratifs qui donnent l'impression que le village vit réellement. L'espace est ponctué de deux lieux emblématiques : la Fontaine de l'Amitié et la baie d'Arendelle, offrant une vue sur des paysages miniatures soigneusement recréés avec conifères, bouleaux, hêtres et crocus, fidèle aux ambiances scandinaves des films.

La cohérence artistique est globalement respectée, et chaque élément participe à la narration. L'ambiance festive est renforcée par le spectacle Une Célébration à Arendelle, présenté plusieurs fois par jour dans le cadre du Festival de la Fleur de Neige.



Malgré ces réussites, la petite superficie du land et l'offre limitée en termes d'activités font que les visiteurs se retrouvent rapidement aux mêmes endroits, ce qui peut donner l'impression d'une affluence plus dense. Néanmoins, l'ensemble reste visuellement très réussi, et l'immersion sonore et visuelle est renforcée par la synchronisation de la musique avec les éléments décoratifs et les animations.

En somme, World of Frozen parvient à recréer l'univers d'Arendelle de manière convaincante mais laisse transparaître la contrainte de sa petite taille. Les visiteurs peuvent ressentir l'âme du village, participer à ses célébrations et s'immerger pleinement, même si l'espace reste limité.





La vie dans le land **Frozen Ever After**

L'attraction Frozen Ever After constitue sans surprise le cœur de World of Frozen. Inspirée de ses homologues étrangers, elle propose un vent de fraîcheur pour Disneyland Paris tout en respectant l'univers des films. Les animatronics, d'une fluidité remarquable, donnent l'impression que les personnages prennent vie sous vos yeux. Les visiteurs embarquent sur un bateau pour un parcours aquatique à travers plusieurs scènes emblématiques, avec une section en arrière et une descente plutôt impressionnantes, apportant un peu de sensations tout en restant accessible à un large public. Si le concept reste classique, sa réalisation technique et son intégration dans le land lui confèrent une originalité bienvenue.



L'accessibilité, toutefois, reste un point à améliorer. Les personnes à mobilité réduite passent par la file Premier Access, rejoignant le parcours à un certain point et ne passant pas par la sortie, ce qui peut compliquer la gestion de la station debout. Pour les utilisateurs de fauteuils, l'accès nécessite un transfert et le stockage limité à trois fauteuils simultanés génère une file supplémentaire, ce qui peut ralentir l'expérience. Ce point logistique mériterait une attention particulière pour fluidifier l'accueil du public concerné.



Les boutiques

Deux boutiques distinctes et immersives se trouvent au cœur de World of Frozen

Arendelle Boutique, à la sortie de l'attraction, se concentre sur l'artisanat scandinave et les vêtements brodés aux motifs floraux, avec la possibilité d'envoyer une carte postale depuis le village.



Fjord View Shop, situé près des bateaux amarrés, propose notamment Rúná, un jouet interactif exclusif, et un espace maquillage et coiffure pour se préparer au festival.

En cas de forte affluence, il peut vite devenir difficile de circuler dans les boutiques.



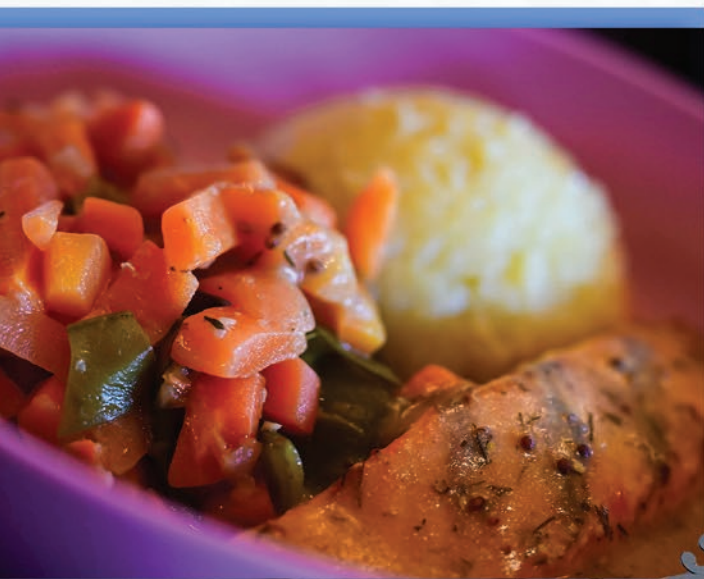
Enfin, même si cela devient habituel pour certaines nouveautés, les produits exclusifs ne bénéficient pas des réductions habituelles pour le moment.

Restauration

Nordic Crowns Tavern

Le restaurant Nordic Crowns Tavern propose un service rapide au comptoir avec une expérience sur mesure inédite pour Disneyland Paris. Chaque visiteur peut composer son repas en choisissant une base, une protéine, un assortiment de légumes et l'une des deux sauces proposées. Plusieurs desserts complètent l'offre. Le décor, retraçant l'histoire du royaume et de sa famille royale avec galeries de peintures et objets décoratifs, renforce l'immersion.

Ouvert à la fois pour le déjeuner et le dîner, *Nordic Crowns Tavern* combine cuisine nordique et narration visuelle, offrant une expérience culinaire complète bien qu'onéreuse.





Animations et rencontres

Le show *Une Célébration à Arendelle*, présenté plusieurs fois par jour, reste un moment fort.

Coloré et entraînant, il combine bateaux décorés, musiques originales et interactions avec les personnages, renforçant l'immersion et l'ambiance festive du *Festival de la Fleur de Neige*.



Les rencontres avec Anna et Elsa se déroulent dans un cadre dédié et agréable, tandis que le petit robot Olaf constitue un bijou technologique bluffant, interactif tout en étant protégé.

D'autres personnages, comme Oaken ou Mossie, déambulent dans le land, permettant aux visiteurs de prolonger l'expérience et de s'immerger dans le village.

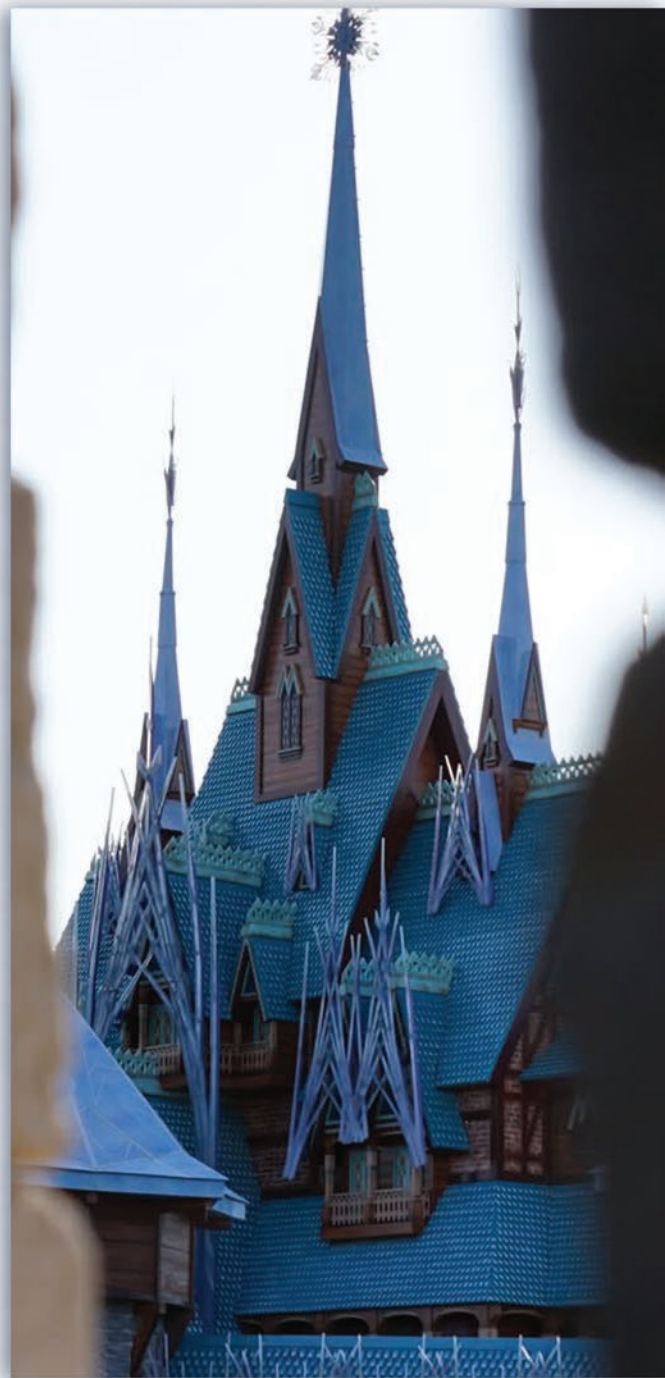
Le 29 mars 2026 n'a pas seulement marqué l'ouverture de World of Frozen, mais bien une journée charnière pour Disneyland Paris. Affluence massive, curiosité palpable, organisation globalement maîtrisée... Cette première journée a donné un aperçu très concret de ce que le land propose mais aussi de ses limites.

Car si la découverte d'Arendelle séduit immédiatement par la qualité de son immersion et le soin apporté aux détails, la réalité du terrain rappelle rapidement les contraintes du projet. Accès régulé, forte densité de visiteurs, offre concentrée : autant d'éléments qui ont façonné l'expérience dès les premières heures d'exploitation.

Dans ce contexte, World of Frozen apparaît comme un land à double lecture. D'un côté, une réussite esthétique et narrative indéniable, portée par une attraction solide et une véritable vie de land. De l'autre, un espace contraint, dont la petite taille et les capacités interrogent face à l'engouement qu'il suscite.

L'absence d'un moment inaugural propre au land, lors de cette journée pourtant historique, renforce d'ailleurs ce sentiment contrasté : celui d'un élément central du projet, pleinement intégré à une transformation globale, mais qui peine encore à exister comme un événement à part entière.

Reste une chose certaine : World of Frozen s'impose dès son ouverture comme un passage incontournable. Mais c'est dans le temps, au fil des ajustements et de l'appropriation par les visiteurs, que se jouera véritablement son rôle dans la nouvelle identité de Disneyland Paris.



Disney ADVENTURE WORLD

AT DISNEYLAND PARIS



À EXPLORER DÈS LE 29 MARS 2026

DISNEY ADVENTURE WORLD

UNE TRANSFORMATION AMBITIEUSE !



Disney
ADVENTURE
WORLD

Le 29 mars 2026, le parc Walt Disney Studios devient Disney Adventure World. Un nouveau nom pour une nouvelle aventure ! Et ce n'est pas qu'un simple changement d'appellation : le parc présente la plus grande extension de son histoire.

Promenade virtuelle

À travers la nouvelle extension d'Adventure World jusqu'à Arendelle.

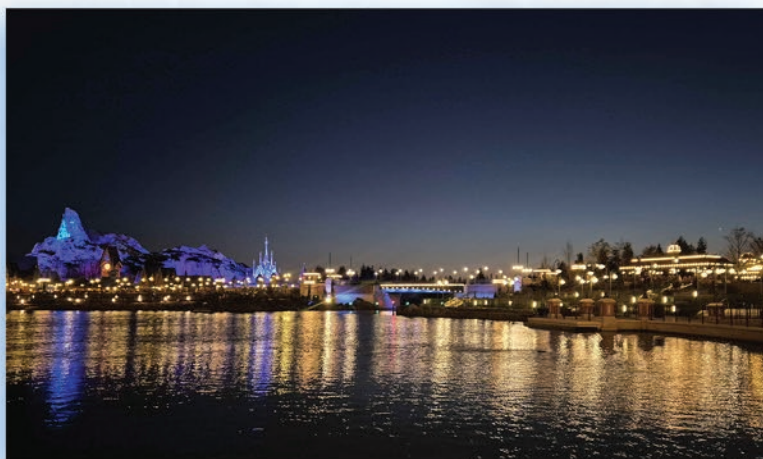
Tout d'abord, nous commençons notre balade par Adventure Way, une majestueuse nouvelle avenue bordée d'arbres et de magnifiques lampadaires. D'un côté le Gazebo Garden un jardin à l'anglaise avec un joli kiosque où l'on peut retrouver Raiponce et Flynn accompagnés de musiciens live pour un petit show tiré de la saison Disney Music Festival de 2025. Tiré de la même saison musicale de l'an passé, nous retrouvons avec grand plaisir la Fanfare de Minnie qui déambule sur Adventure Way à différents moments de la journée.

Ensuite, nous retrouvons la nouvelle attraction Raiponce Tangled Spin. Cette attraction de type « tasses » mais à bord d'une barque cette fois, est inspirée du festival des lanternes du film Raiponce. Si cette attraction est déjà très sympathique de jour, elle est vraiment spectaculaire de nuit ! C'est une immersion totale dans la scène de la fête des lumières. Poursuivons notre chemin.

Nous arrivons au bout d'Adventure Way. Une vue spectaculaire s'offre à nous sur un immense lac de 3 hectares : Adventure Bay. C'est sur ce lac au cœur du parc que l'on peut admirer le nouveau spectacle Cascade of Lights, qui clôture chaque journée à Adventure World. Ce show utilise des projections sur jets d'eau, musiques, lumières, et une nouvelle technologie : des drones aquatiques.

Juste à côté, le Regal View se dresse fièrement. Ce nouveau restaurant dans un style art déco magnifique propose petit déjeuner, déjeuner et dîner rencontre avec les princesses dans leurs robes quotidiennes. Ce qui change complètement des tenues de bal que l'on retrouve à l'Auberge de Cendrillon. Le Regal View propose une offre inédite à Disneyland Paris : un bar lounge. Plus besoin de sortir du parc et de se rendre dans les hôtels pour siroter un cocktail digne de ce nom !

Entre le Regal View et notre prochaine destination, nous retrouvons de sublimes kiosques proposant goodies, souvenirs ou encore des snacks. À noter que les kiosques food portent les noms des Aristochats ! Un clin d'œil que les fans de Disney classiques apprécieront.



Arendelle ou World of Frozen.

A l'extrémité du lac, nous arrivons au célèbre village d'Arendelle. Quelle ambiance immersive ! On se croirait vraiment au cœur d'un village en fête. La fontaine est magnifique et les habitants qui interagissent avec les guests nous font vraiment voyager. Nous pouvons notamment rencontrer Mossy ou encore Oaken.



Découvrons maintenant l'attraction phare d'Arendelle : Frozen Ever After. Belle surprise, pendant la file d'attente, soit dit en passant magnifique, la reine Anna en personne vient nous saluer ! Nous prenons place à bord de petits bateaux qui nous font voguer en musique au travers des décors iconiques de La Reine des Neiges. Attention la croisière ne sera pas toute tranquille !

En sortant de l'attraction, direction le fjord d'Arendelle pour assister au spectacle sur l'eau Célébration à Arendelle qui se joue plusieurs fois par jour. Et nous vous conseillons d'y assister de jour ET de nuit car les deux versions apportent quelque chose en plus ! C'est l'occasion de faire coucou à Olaf et Christophe sur leur barque aux allures de drakkar à tête de Sven !



Prêts pour une **rencontre royale ?**

Allons maintenant rencontrer nos deux reines : **Anna et Elsa** au château d'Arendelle.

Les décors sont somptueux et nous plongent en effet dans une ambiance royale ! Anna et Elsa sont toutes deux présentes et la rencontre est vraiment magique.

Entre ces 2 reines, on ne sait plus où donner de la tête !





Un p'tit creux ? Passons à table dans l'un des points de restauration du land.

Plusieurs kiosques aux noms des Aristochats proposent de la vente rapide à emporter, des hotdogs, galettes de pommes de terre garnies ou encore des glaces !

Pour une pause plutôt rapide, rendez-vous au Nordic Crowns Tavern avec son offre fast food dans une ambiance chalet nordique.

Pour une expérience royale en compagnie des princesses avec une splendide vue sur le lac, on optera pour le Regal View en restauration à table qui propose petit déjeuner, déjeuner et dîner en présence des princesses vêtues de leurs robes quotidiennes.

Information importante : il est également possible de prendre un verre dans le splendide lounge du Regal View !



Fin de la promenade !

Enfin, pour terminer notre visite rien de mieux que d'acheter un petit souvenir dans l'une des boutiques. Des collections exclusives y sont proposées à Fjord View Shop et Arendelle Boutique.

Près de la boutique Fjord View, Arribas propose un stand coiffure avec accessoires exclusifs La Reine des Neiges ou encore des maquillages sur le thème de la Fête de la fleur des Neiges. On adore.

En Bonus : notre petit coup de cœur : vous pouvez envoyer une carte postale à vos proches, directement depuis la boîte aux lettres d'Arendelle !





GOLD



SILVER

Disneyland
PARIS

L'ÉVOLUTION DE L'OFFRE DISNEYLAND PASS EN FÉVRIER 2026.

Le pass Annuel Disneyland Paris, ce graal qui permet un accès (presque) illimité aux parcs pendant une année.

Il offre aussi de nombreux avantages : soirées dédiées aux détenteurs de pass, réductions en boutiques et restaurants, tarifs préférentiels pour les hôtels Disney, billets amis, événements exclusifs ou encore parking gratuit sur le parc.

Cette offre pass annuel existe depuis l'ouverture du parc en 1992. Mais au fil des années, les pass ont beaucoup évolués... et leurs tarifs aussi. Nous en sommes aujourd'hui à la 7^e génération de pass Annuels, désormais appelés Disneyland Pass.

Avec l'ouverture très attendue de World of Frozen, une hausse des prix à Disneyland Paris était presque inévitable — et les Disneyland Pass n'y ont évidemment, pas échappé.

Avant février 2026 il existait 3 gammes de pass : Bronze, Silver et Gold.

LA PETITE NOUVEAUTÉ

Ces 3 gammes sont toujours disponibles, mais une petite nouveauté est apparue : Le Pass "Bronze" se décline en 2 offres : le pass Bronze One et le pass Bronze Max



Bronze one

adulte 289 € enfant 223 €

Les visiteurs ne peuvent se rendre que dans un seul des deux parcs par jour de visite et ce pass et donne l'accès au parc 170 jours par an, ainsi que le parking gratuit



Bronze max

adulte 399 € enfant 300 €

Les visiteurs peuvent se rendre dans les deux parcs par jour de visite et ce pass et donne l'accès au parc 210 jours par an, ainsi que le parking gratuit

BRONZE MAX

Disneyland

BRONZE ONE

Disneyland
PARIS

LE DISNEYLAND PASS EST-IL RENTABLE ?

C'est LA question que tout le monde se pose avant de franchir le pas. Et la réponse dépend finalement d'un seul facteur : votre fréquence de visite.

À titre de comparaison, un billet daté 1 jour / 1 parc dépasse régulièrement les 70 à 90 € selon la période, et un billet 2 parcs peut facilement dépasser les 100 €. Autrement dit, quelques visites dans l'année suffisent déjà à rentabiliser un pass.

En moyenne :

- le Bronze One peut être rentabilisé dès 3 à 4 visites,
- le Bronze Max autour de 4 à 5 visites,
- le Silver vers 6 à 7 visites,
- le Gold à partir d'environ 8 visites dans l'année.

Maintenant vous avez toutes les informations sur les Disneyland Pass en main pour faire vos calculs et votre choix.

Bien entendu tous ces pass donnent également accès à d'autres avantages ponctuels : promotions sur les hôtels officiels Disneyland, des tarifs préférentiels avec les billets amis, l'accès aux soirées spéciales pass annuels, avant premières, promotions ou événements exclusifs.

Pour les Disneyland pass Silver et Gold, leur tarif augmente mais les conditions et offres incluses n'évoluent pas :



Pass Gold

Tarif adulte 799 € au lieu de 699 € avant février 2026, (tarif enfant 601 € contre 523 € Auparavant).

Ce pass permet l'accès aux deux parcs 365 jours par an. Il ne présente donc aucun jour de restriction et donne accès au parking et au Photopass gratuits ainsi qu'une réduction de 15% sur les restaurants et boutiques.



Pass Silver

Tarif adulte 569 € au lieu de 499 € avant février 2026, (tarif enfant 426 € contre 378 € Auparavant).

Ce pass permet l'accès aux deux parcs 300 jours par an, la gratuité du parking Disneyland Paris, une réduction de 10% dans les boutiques et restaurants du parc ainsi que sur l'achat d'un Photopass.



HOMMAGE AUX WALT DISNEY STUDIOS

*Il était une fois un parc nommé
Walt Disney Studios.*

Le 16 Mars 2002, lors de son inauguration, le ton est donné : un spectacle grandiose où jeux de lumière, musique et mise en scène transforment l'évènement en véritable première hollywoodienne, digne des plus grandes productions. Inspiré de l'univers du cinéma, de l'animation et des coulisses de la création, ce lieu invite les visiteurs à passer de l'autre côté de l'écran, là où naissent les rêves et les histoires qui font la magie du cinéma.

Depuis son ouverture au cœur de Disneyland Paris, le parc n'a cessé d'évoluer : nouvelles attractions, univers immersifs et transformations ambitieuses ont progressivement réinventé l'expérience offerte aux visiteurs.

Pour comprendre comment ce parc est devenu ce qu'il est aujourd'hui, replongeons dans les moments clés qui ont marqué son histoire.

DE 2002 À 2007 LE PARC DES COULISSES DU CINÉMA



À son ouverture en 2002, le parc Walt Disney Studios est principalement centré sur les coulisses du cinéma. On pouvait voir les décors de cinéma et même les costumiers travailler lors de notre balade dans le Studio Tram Tour : Behind the Magic. On se retrouvait plongé directement dans le film Armageddon avec Armageddon – Les Effets Spéciaux. Malgré des propositions originales tel que Rock'n'Roller Coaster avec Aerosmith ou encore le spectacle Moteurs...Action ! Stunt Show Spectacular, cette première version souffre d'un manque de contenu et d'identité forte, ce qui conduit rapidement à envisager de le faire évoluer.



> 2002

16 MARS

Ouverture de Walt Disney Studios avec les attractions

> 2007

09 JUIN

Ouverture de Toon Studio

- Rock'n'Roller Coaster avec Aerosmith
- Studio Tram Tour : Behind the Magic
- Armageddon – Les Effets Spéciaux
- Les Tapis Volants - Flying Carpets Over Agrabah
- Animagique
- Cinémagique
- Disney Channel Television Production Tour
- Art of Disney Animation

- Cars Quatre Roues Rallye
- Crush's Coaster



DE 2008 À 2014

L'ARRIVÉE DE L'UNIVERS PIXAR

À partir de 2008, une nouvelle dynamique s'installe avec l'introduction de l'univers Pixar qui va profondément transformer l'atmosphère du parc. Crush's Coaster, Cars Quatre Roues Rally, ou encore la partie Toy Story Playland marquent une transition vers des expériences plus immersives et surtout familiales. Ces nouveaux espaces apportent un renouveau en renforçant la thématisation et en misant sur des licences populaires. C'est le début d'un changement d'objectif, le parc s'éloigne progressivement du concept de « coulisses » pour s'approcher des univers et des personnages connus du grand public.



> 2008

22 DÉCEMBRE

> 2009

04 AVRIL

> 2010

17 AOÛT

> 2014

10 JUILLET

Ouverture de Toy Story Playland

- Stitch Live !

- Disney Junior – Live on Stage !

- Toy Soldiers Parachute Drop
- RC Racer
- Slinky Dog Zigzag Spin

- Ratatouille : L'Aventure Totalement Toquée de Rémy



DE 2015 À 2021 TRANSFORMATION ET MODERNISATION

Dès 2015, le parc entame une véritable modernisation, avec une volonté de proposer des attractions plus familiales. L'arrivée de Ratatouille : l'Aventure Totalement Toquée de Rémy marque une étape majeure combinant technologie de pointe avec l'arrivée de la 4D et reconstitution vivante d'une rue de Paris. Les années suivantes voient arriver des événements saisonniers tels que la Saison des Super Héros Marvel ou Les Légendes de la Force ce qui confirme le changement d'identité du parc. Cette période est également le début d'un chantier d'envergure : la transformation du secteur Backlot en un tout nouvel espace dédié aux super-héros Marvel, point de départ à l'évolution profonde qui suivra.



> 2016

02 JUILLET

> 2019

17 NOVEMBRE

> 2021

17 JUIN

Ouverture Avengers Campus

20 JUILLET

> 2022

> 2024

17 JUIN

Du 25 Mai au 29 Septembre 2024
puis du 17 Mai au 31 Août 2025

- Mickey et le Magicien

- La Reine des Neiges :
Une Invitation Musicale

- Cars : Road Trip

- Avenger's Assemble : Flight Force
- Spider-Man W.E.B Adventure
- Training Center

- Alice et la Reine de Cœur :
Retour au Pays des Merveilles

DE 2022 À 2026

EXPANSION ET MUTATION VERS DISNEY ADVENTURE WORLD

Depuis 2022, le parc entre dans la phase la plus ambitieuse de son histoire : une expansion sans précédent destinée à la métamorphoser en Disney Adventure World. La création du land Avengers Campus ouvre la voie à une nouvelle ère, riche en univers immersifs. Retrouvez notre article sur Disney Adventure World à la page ...

LES DIVERS SPECTACLES ET PARADES

Dès son ouverture, le Parc Walt Disney Studios proposait sa propre parade, Disney Cinéma Parade, qui mettait à l'honneur les coulisses et les grandes productions Disney. En 2009, elle est remplacée par Disney's Stars'n'Cars, un défilé dynamique où les personnages arrivaient à bord de voitures de cinéma stylisées. Malgré son succès auprès du public, cette parade tire sa révérence en 2014, marquant la fin des défilés réguliers dans ce parc. Depuis, seuls quelques personnages comme Flash McQueen de Cars ou M. et Mme Indestructible apparaissent ponctuellement, apportant une touche d'animation malgré l'absence de parade quotidienne.

Bien que les animations aient été relativement limitées au Parc Walt Disney Studios, certaines saisons thématiques ont marqué son histoire. On peut notamment citer La Saison des Super Héros Marvel.

Le parc a également accueilli Les Légendes de la Force – Une célébration Star Wars, programmée entre janvier et mars, transportant les visiteurs dans une galaxie lointaine à travers des rencontres avec Chewbacca, des défilés de Stormtroopers et le spectaculaire show nocturne Star Wars : la Célébration Galactique.



- Disney Cinéma Parade

- Disney's Stars'n'Cars Parade
- High School Musical : la Fête !

- La Saison des Super Héros Marvel

- Les Légendes de la Force

Première parade du parc

01 JUIN

> 2002

> 2009

04 AVRIL

23 MARS
AU 16 JUIN

> 2019

> 2020

11 JANVIER
AU 15 MARS





Moteurs... Action! Stunt Show

Art of Disney Animation



Disney Junior – Live on Stage!

LES ATTRACTIONS DISPARUES

La transformation du parc a entraîné la fermeture de presque toutes les attractions qui étaient présentes le jour de l'ouverture. Certaines ont totalement disparues pendant que d'autres ont laissé la place aux nouveaux univers.

Armageddon – Les Effets Spéciaux a totalement disparu laissant la place à SpiderMan W.E.B Adventure. Animagique et Cinémagique ont été remplacé respectivement par Mickey et le Magicien et Together. Art of Disney Animation a laissé place au spectacle La Reine des Neiges : Une Invitation Musicale. Le regretté Studio Tram Tour : Behind the Magic a été entièrement revu pour être transformé en Cars : Road Trip. L'emblématique Rock'n'Roller Coaster avec Aerosmith est désormais Avenger's Assemble : Flight Force dans le land Avengers Campus. Toute ces fermetures avaient pour but de redonner du sens à ce parc qui manquait de cohérence.

Disney Channel
Television Tour

Cinémagique

Armageddon – Les Effets Spéciaux
Disney Junior – Live on Stage !

Studio Tram Tour :
Behind the Magic

La Reine des Neiges :
Une Invitation Musicale

> 2007
15 AVRIL

> 2017
29 MARS

> 2019
31 MARS

> 2020
06 JANVIER

> 2026
1ER AVRIL

31 JANVIER

07 JANVIER

02 SEPTEMBRE

13 MARS

> 2016

> 2019

> 2019

> 2020

Animagique

Art of Disney
Animation

Rock'n'Roller Coaster
avec Aerosmith

Moteurs... Action !
Stunt Show

ARMAGEDDON
EFFETS LES SPECIAUX

AUGUST 14, 15, 16 - 2026 - ANAHEIM, CA

D23

THE ULTIMATE *Disney* FAN EVENT

PRESENTED BY

VISA

Disney

PIXAR

MARVEL

**STAR
WARS**

**NATIONAL
GEOGRAPHIC**





Le retour de A Million Splashes of Colours

En juillet dernier, Disneyland Paris annonçait le grand retour du spectacle diurne A Million Splashes of Colours. De quoi nous faire patienter avant le 35ème anniversaire du parc principal. Le show est présenté quatre fois par jour depuis le 7 février et jusqu'au 6 septembre 2026.



A Million Splashes of Colours était l'animation principale de la saison La Symphonie des Couleurs de l'année 2024. Elle a permis de mettre harmonieusement en avant les couleurs, les musiques et les histoires emblématiques Disney et Pixar. Les trois chars thématiques accompagnés des trente danseurs et personnages, défilent le long de Main Street USA, jusqu'à arriver sur Central Plaza pour un spectacle plus complet devant le château de La Belle au Bois Dormant.

Pour cette deuxième édition, Disneyland Paris a apporté quelques modifications, afin d'améliorer son spectacle A Million Splashes of Colours. Les chars ont été perfectionnés, les chorégraphies ajustées, et le medley légèrement raccourci afin d'optimiser l'expérience des visiteurs. Concernant le design, certains costumes ont été arrangés, tandis que les personnages, eux, restent les mêmes. Même les accessoires ont subi quelques ajustements: les cannes de la scène de Mary Poppins ont été transformées en parapluies en forme de pinceaux, tachés de peinture colorée.



UN VOYAGE À TRAVERS LES histoires

Ce spectacle est une explosion de **musique**, de **danse** et de **couleurs**, offrant aux visiteurs une réelle expérience sensorielle. Comme Disneyland Paris a l'habitude de nous le prouver avec ses différents spectacles, A Million Splashes of Colours ne se contente pas seulement d'être visuel, mais raconte bien une histoire. En effet, le show est un véritable voyage dans le temps, à travers les classiques Disney et Pixar, de Blanche-Neige et les Sept Nains, jusqu'aux plus récents, comme Encanto ou encore Wish : Asha et la Bonne Étoile.

Comme l'annonce du début du spectacle le dit, A Million Splashes of Colours permet de célébrer le passé, vivre le présent et rêver le future. Il n'y a donc pas un scénario précis, mais plutôt un hommage aux histoires, comment elles nous font ressentir des émotions et comment elles colorent le monde. Mickey et Minnie apparaissent comme les narrateurs de ce voyage, tel le lien entre les différentes générations Disney et qui nous invitent à entrer dans toutes ces histoires.

Un nouveau thème a été ajouté au spectacle pour cette nouvelle saison : le cinéma. Introduit par un nouveau char, il rejoint directement le thème des histoires, fil conducteur de A Million Splashes of Colours. Il permet de rappeler, qu'en plus d'être des histoires, les films d'animation Disney appartiennent au septième art, fruits d'un réel travail scénaristique et artistique.



UN SHOW MUSICAL haut en **couleur**

« Be ready to tell a million stories
because the future is starting **RIGHT NOW !** »

La couleur et la musique sont également les lignes directrices du spectacle. Les trois chars, à l'origine noirs et blancs aux effets graphique, sont pleins de taches de peintures, donnant une esthétique éclaboussée.

Pour cette deuxième saison, les détails sont plus nombreux, de même pour les couleurs qui nous éloignent du côté un peu brouillon qui était présenté en 2024.

En y regardant de plus près, chaque char représente une des disciplines maîtresses du spectacle.





Ce char est dédié à l'art, il se distingue par des pots de peintures, des pinceaux géants, ainsi que des détails visuel faisant référence aux personnages Disney. Il comporte également un livre imposant qui s'ouvre pendant le show, rappelant le côté narratif de l'histoire.



Cette grande machine à écrire rappelle le thème des histoires, de l'écriture, avec ses lettres et onomatopées mais aussi les crayons et claviers sur les côtés.



Ce char incarne la musique, orné d'une multitude d'instruments, comme sa grande harpe et sa guitare, mais aussi ses partitions volantes, des disques et notes de musique, lui donnant une ambiance rythmée.



Ce nouveau char est l'une des principales nouveautés de cette deuxième édition. Spécialement fabriqué pour Mickey, il représente le cinéma, avec ses bobines, sa grande caméra, des peintures de costumes et pleins d'autres détails. Vous pouvez même y retrouver des clin d'œil à d'autres franchises Disney, comme Marvel Studios ou encore Indiana Jones.



Les danseurs sont coordonnés aux chars, avec leurs costumes assortis, une base noire et blanche telle un dessin un peu brouillon, avec finalement une transition vers un dégradé coloré.

Mickey et Minnie sont eux aussi dans le thème avec leurs costumes hauts en couleurs, dansant aux côtés de nombreux autres personnages, comme Raiponce, Aladdin, Stitch ou encore Timon et Judy.

Pour cette nouvelle édition, Disneyland Paris nous propose de nouveaux effets de pyrotechnie, notamment avec des fumigènes colorés et des feux d'artifice qui sortent directement des scènes de Central Plaza mais aussi devant le château.

Les musiques entraînantes « The Future's Starting Right Now » et « A Million Stories » résonnent dans Main Street USA, invitant les visiteurs à se regrouper sur Central Plaza afin de donner vie à nos histoires favorites. Elles sont suivies d'un medley de musiques des films Disney à travers le temps, réveillant des souvenirs d'enfance, en commençant par Blanche-Neige et le Sept Nains et Mary Poppins, jusqu'à arriver à la dernière génération avec Coco et Encanto.





Ce qu'on en pense...

Lors de sa première saison, *A Million Splashes of Colours* n'avait pas su faire l'unanimité, divisant les fans, notamment à cause de sa ressemblance au spectacle phare du 30ème anniversaire du resort, *Dream and Shine Brighter*. En effet, la forme des chars et le medley manquait d'originalité, trop similaires avec ce que nous avons déjà connu.

C'est aussi le cas au niveau de la narration, on célèbre les différents classiques Disney à travers le temps, mais n'était-ce pas déjà le cas lors de la saison des 30 ans ?

Au-delà de ces ressemblances, l'esthétique moderne de *A Million Splashes of Colours* déroutait certains fans, attachés au Disney plus classique.



Malgré tout, le retour du show reste une bonne nouvelle, permettant de dynamiser le Disneyland Park avec une atmosphère festive et immersive, tandis que son cadet, Disney Adventure World prend de l'ampleur avec l'ouverture de World of Frozen. C'était donc un choix un peu simple, mais tout de même stratégique de la part de Disneyland Paris.



Disney CRUISE LINE



Disneyland
PARIS

LA FABRIQUE DES RÊVES DE MINNIE

@Disney

Depuis le 8 février 2026, la Fabrique des Rêves a fait son grand retour, avec cette fois-ci une invitée bien particulière : Minnie Mouse. La Fabrique s'est remise en marche afin que petits et grands puissent accomplir leurs rêves, même les plus fous !

La Fabrique des Rêves, comme son nom l'indique, est une fabrique magique où tous les rêves sont créés, travaillés et réalisés. Elle est gérée par cinq ouvriers aussi attachants que dévoués : Gage, Mason, Nut, Penny et Piper.

Ces ouvriers font en sorte que les rêves des autres se réalisent mais on découvre que trois d'entre eux n'arrivent pas à réaliser les leurs. Chacun d'eux porte en lui un souhait profond, mais le doute, la peur de l'échec et le manque de confiance les empêchent d'avancer. C'est alors que commence une grande aventure. Accompagnés de leurs amis Disney, ils décident de se lancer dans un voyage aussi intérieur que collectif.

À tour de rôle, chaque ouvrier partage son rêve, ses espoirs et ses craintes. Ces confidences prennent vie à travers la musique, les chansons et des numéros pleins d'émotion et d'énergie qui sont autant adaptés aux petits qu'aux grands.

Dans ce show, nous retrouvons bien entendu sa star incontournable : Minnie Mouse. Toujours reconnaissable à son célèbre nœud posé sur la tête, notre grande souris pleine d'énergie peut compter sur ses amis pour mener à bien chaque mission. Elle est entourée de son fidèle compagnon, le canard farceur Donald, ainsi que de l'élégante et gracieuse Daisy, qui remplacent ici notre rock star Vampirina et la délicieuse Fancy Nancy.

Nous retrouvons également l'incontournable duo de choc formé par les intrépides aventuriers Tic et Tac. Vêtus d'une blouse bleue, d'une chemise jaune et d'une casquette assortie, les cinq amis se lancent ensemble dans une aventure haute en couleurs. Aux côtés de Gage, Mason, Nut, Penny et Piper, ils avancent main dans la main pour réaliser leurs rêves et inspirer le public, dans un esprit de partage, d'amitié et de magie.

Les musiques ont été quelque peu modifiées mais l'histoire reste la même que la première version que nous connaissons tous. Idéal pour passer un bon moment en mêlant ambiance et fête. Nos fidèles amis n'attendent plus que vous pour continuer à faire rêver petits et grands.

Et n'oubliez pas :

**Il est important de RÊVER
et de faire RÊVER !**



LES 40 ANS

DES STUDIOS

PIXAR

Dans une ère du tout numérique où l'accès aux contenus multimédias est facilité, les studios Pixar font office de précurseurs dans le domaine du film d'animation.

> 1986

3 FÉVRIER

Fondation de Pixar



Luxo Jr.

André & Wally B.

@pixar

UN DÉBUT SOUS LE SIGNE DE L'INNOVATION (1986-1990)

Pixar naît officiellement en tant que société indépendante après avoir été un service de la division informatique de Lucasfilm.

En effet, les studios ont été créés par une équipe d'ingénieurs et de visionnaires, composée d'Edwin Catmull (ancien président), John Lasseter (directeur de la production), Steve Jobs (ancien président et associé majoritaire) et Alvy Ray Smith (ingénieur informaticien).

Dès ses débuts, tandis qu'ils étaient spécialisés en développement de logiciels pour la création d'animation, domaine encore expérimental, Pixar se concentre sur l'animation par ordinateur (CGI) et en fait sa marque de fabrique.

Nous pensons bien évidemment à Luxo Jr, le premier court métrage toujours aussi célèbre des décennies plus tard.

>1988

COURT MÉTRAGE TIN TOY

Et c'est en 1988, avec le court métrage Tin Toy, que Pixar remporte l'**Oscar** du meilleur court-métrage d'animation, première reconnaissance publique d'une longue liste.

L'ÂGE D'OR DES SUCCÈS

(1995-2006)

En mai 1991, les studios prennent un tournant, par la signature du premier accord avec Disney, consistant en un partenariat pour produire des longs-métrages d'animation en CGI.

Cet événement marque le début de l'ère Pixar et révolutionne le monde de l'animation à l'échelle planétaire.



Ces films reposent sur une recette gagnante : innovation technique et narration émotionnelle.

Le succès commercial est garanti, comme en témoignent notamment la diversité des produits dérivés. Le succès est tel que des attractions et des rencontres de personnages issus de l'univers Pixar voient le jour au sein des parcs Disneyland.



> 1991

La collaboration avec Disney

@Disney

> 1995

**TOY
STORY**

> 1998



**1001
pattes**

TOY STORY 2 (1999)
MONSTRES & CIE (2001)
LE MONDE DE NEMO (2003)
LES INDESTRUCTIBLES (2004)



> 2006

Au cours de cette période, les Studios Pixar confirment leur position incontournable dans l'industrie du film d'animation, avec une succession de films emblématiques.

De cette collaboration naît le célèbre Toy Story en 1995. Il s'agit du premier long-métrage entièrement animé par ordinateur, un succès commercial indéniable qui perdure de nos jours.

L'ACQUISITION PAR DISNEY (2006-2015)

Le 5 mai 2006, Disney rachète Pixar pour environ 7,4 milliards de dollars.

Steve Jobs devient membre du conseil d'administration de Disney et John Lasseter prend un rôle central dans les divisions animation de Disney.

Les studios reçoivent des récompenses majeures, et notamment plusieurs Oscars du meilleur film d'animation, outre les nominations aux Oscars toutes catégories.

> 2006 05 MAI

Disney rachète Pixar



> 2007

> 2008



> 2009

> 2010



> 2011

La liste des succès de Pixar continue à s'allonger avec de NOUVELLES CRÉATIONS.

FLASH INFO

TRAVAUX



Disney Adventure World

Land Le Roi Lion

Nature des travaux : poursuite de l'extension du parc Disney Adventure World à travers ce nouveau land au bord d'Adventure Bay. Une attraction type parcours scénique aquatique est prévue, ainsi que des points de restauration et de rencontre personnages.

Date d'ouverture : estimée entre 2028 et 2030.



Disney Adventure World

Attraction Là-Haut

Nature des travaux : nouvelle attraction familiale type chaises volantes, le long d'Adventure Way, dans le cadre de l'extension du parc Disney Adventure World.

Date d'ouverture : prévue pour 2027.



Hôtel Disney Sequoia

Nature des travaux : modernisation de l'hôtel lodge par lodge, changement du mobilier, réfection des revêtements sol, mur et plafond. A noter l'ajout de références à Rebelle en complément de Bambi.

Date de réouverture : déroulement par phases, l'hôtel reste ouvert.



Boutique Disney Store

Nature des travaux : modernisation dans le cadre de la refonte du Disney Village avec de nouveaux concepts de boutiques, elle sera à cette occasion renommée Disney Wonders.

Date de réouverture : prévue fin 2026.



Restaurant Annette's Diner

Nature des travaux : modernisation dans le cadre de la refonte du Disney Village.

Date de réouverture : en attente de communication, travaux de plusieurs mois.



Restaurant Casa Giulia

Nature des travaux : construction d'un nouveau restaurant type gastronomie italienne en lieu et place du Planet Hollywood Paris.

Date d'ouverture : prévue fin 2026.

LES 101 DALMATIENS FÊTENT LEUR

65

ÈME ANNIVERSAIRE

Sorti en 1961, Les 101 Dalmatiens reste l'un des classiques Disney les plus audacieux de l'histoire de l'animation. Inspiré d'un roman britannique à succès et porté par une innovation technique majeure, le long-métrage marque un tournant décisif pour les studios Disney à cette époque.

DU ROMAN À L'ÉCRAN

L'INSPIRATION

Pour son histoire de chiots tachetés, Disney s'est inspiré d'un roman pour enfants intitulé *The Hundred and One Dalmatians* publié en 1956 par l'écrivaine britannique Dodie Smith. Le livre raconte l'aventure de Pongo et Missis, deux dalmatiens londoniens dont les quinze chiots sont kidnappés par l'antagoniste Cruella de Vil, dont le but ultime est de transformer leur fourrure en manteau.

Lorsque Walt Disney découvre l'ouvrage, il est conquis. Le studio acquiert alors rapidement les droits afin de produire un long-métrage d'animation. Ce film d'animation deviendra alors le 19ème classique Disney.

L'adaptation cinématographique conserve de nombreux éléments du roman comme l'enlèvement des chiots, la personnalité plutôt rusée de Pongo ou encore la terrible et inquiétante Cruella de Vil. Le film d'animation reprend également l'idée centrale d'une grande solidarité entre animaux pour sauver les chiots captifs.

Cependant, quelques différences entre le livre et le film sont à noter. Dans le roman, l'histoire accorde une place plus importante aux chiens adultes et à leur réseau d'entraide. Le personnage de Cruella y est également légèrement différent. Dans le livre, elle est une femme mariée à un riche fourreur et elle collabore avec son époux. Dans le film, en revanche, Cruella devient une figure plus flamboyante et théâtrale et est entourée de ses deux acolytes Jasper et Horace.

Le long-métrage prend aussi la liberté de modifier certains détails narratifs afin de renforcer le rythme et l'humour. L'intrigue y est aussi simplifiée pour satisfaire un public familial. Malgré ces ajustements, l'esprit du roman est conservé. Les 101 Dalmatiens présente une aventure haletante où courage, solidarité et débrouillardise triomphent face à la cruauté.



Enjeux de la PRODUCTION

Au tournant des années 1960, les studios Disney traversent une période compliquée et incertaine. Les productions animées traditionnelles sont extrêmement coûteuses, et le succès n'est jamais garanti. Après la sortie du film d'animation *La Belle au Bois Dormant*, dont le budget a fortement impacté les finances du studio, ce nouveau projet représente alors un risque majeur.

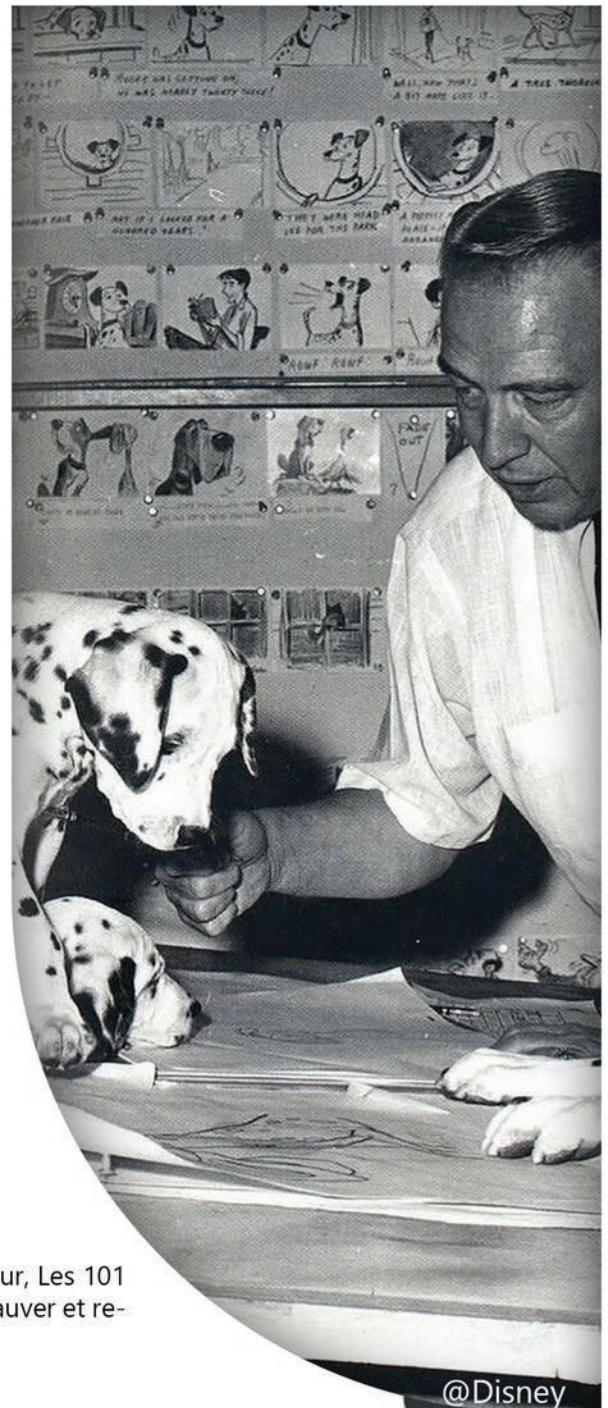
Mais le film en question pose un défi inédit. Comment animer plus d'une centaine de chiens couverts de taches sans faire exploser les coûts de production ni mettre en péril l'avenir du studio ?

La solution trouvée provient d'une innovation technique révolutionnaire appelée le procédé de xérogaphie. Cette technique est développée par l'artiste et technicien Ub Iwerks. Elle est inspirée de la photocopie et permet de transférer directement les dessins des animateurs sur les cellulés utilisés pour l'animation. Cela permet d'éviter la longue et coûteuse étape de l'encrage manuel.

Grâce à cette nouvelle méthode, les animateurs peuvent conserver les traits originaux du crayon, ce qui donne au film ce style graphique plus brut, dynamique et authentique. Mais surtout, elle rend possible l'animation d'une quantité impressionnante de personnages.

Cette innovation marquera un tournant majeur dans l'histoire du studio. La xérogaphie deviendra une technique clé pour plusieurs films Disney entre 1960 et 1970. Cela contribuera grandement à réduire les coûts de production tout en ouvrant de nouvelles possibilités artistiques.

Avec son esthétique unique et son histoire pleine de suspense et d'humour, *Les 101 Dalmatiens* s'impose comme une œuvre prouvant que l'innovation peut sauver et renouveler l'animation.



@Disney



@Disney



DES PERSONNAGES ICONIQUES



Pongo et Perdita forment le noyau central du film. Élégants, intelligents et profondément attachés à leur famille, ils incarnent des valeurs telles que la loyauté, la solidarité et le courage. Pongo, par son petit côté espiègle, est à l'origine de la rencontre entre son maître Roger et la maîtresse de Perdita, Anita. Il joue donc un rôle majeur dans l'intrigue du film en étant aussi l'organisateur du sauvetage des chiots kidnappés par les méchants de l'histoire.

Perdita complète parfaitement son compagnon par sa douceur. Elle représente la tendresse maternelle, mais aussi la force intérieure. Elle est effectivement prête à tout pour sauver ses petits et n'hésite pas à affronter le danger présent. Ensemble, ils symbolisent la persévérance face à l'adversité ainsi que la famille.



Il est impossible d'évoquer Les 101 Dalmatiens sans parler de **Cruella d'Enfer**, l'antagoniste principale. Excentrique, théâtrale et obsédée par la mode, Cruella est prête à tout pour obtenir ce qu'elle veut. Sa dernière obsession étant un manteau en fourrure de chiots dalmatiens. Son apparence reflète sa personnalité excessive. Elle dessine une silhouette anguleuse, a une coiffure des plus atypiques et remarquables (cheveux noirs et blancs), possède de longs fume-cigarettes et une voiture extravagante. Elle incarne la démesure et la cruauté. Cruella est devenue l'une des méchantes les plus célèbres de Disney.

Cruella d'Enfer est d'ailleurs l'une des rares à avoir inspiré une chanson décrivant à quel point elle est horrible.



Les fidèles complices de Cruella, **Horace et Jasper**, apportent une dimension comique au récit fictif. Cambrioleurs maladroits et souvent en désaccord, ils exécutent les plans de Cruella sans briller par leur intelligence. Leur bêtise et leurs disputes contrastent avec la noirceur des intentions de leur patronne, ce qui allège grandement l'atmosphère du film. Malgré leur rôle secondaire, les sbires de Cruella sont essentiels à l'équilibre narratif. En effet, leur incompétence contribue indirectement à la réussite du sauvetage des chiots en détresse.



UN HÉRITAGE INTEMPOREL



LES 101 DALMATIENS

Film d'animation
Sorti en 1961



LES 101 DALMATIENS

Film live action
Sorti en 1996



LES 102 DALMATIENS

Film live action
Suite de "Les 101 Dalmatiens" de 1996
Sorti en 2000



LES 101 DALMATIENS 2 : SUR LA TRACE DES HÉROS

Film d'animation
Suite de "Les 101 Dalmatiens" de 1961
Sorti en 2003



CRUELLA

Film live action
Préquelle
Sorti en 2021

Que pourrions-nous
espérer pour la suite ?

MOTIF DALMATIEN DEVENU **ICONIQUE**

À l'occasion des 65 ans du film d'animation, Disney a misé sur une offre merchandising plutôt stylée !

ACCESSOIRES ET DÉCORATIONS DERNIER CRI



SUR LES PAS DE LA REINE DE LA MODE



UNE POINTE DE NOSTALGIE



DISNEY
CASCADE OF
LIGHTS



Merci

Merci à toutes celles et ceux qui continuent de suivre l'aventure D.Emotion avec autant de fidélité. Votre soutien et votre lecture de ce magazine donnent encore plus de sens à ce que nous faisons. Merci d'être là, page après page.



MESSAGE DU FONDATEUR

Après presque 5 ans aux commandes de ce magazine, j'ai le plaisir de laisser ma place de graphiste à la talentueuse Marine, qui a pratiquement intégralement réalisé ce magazine en termes de design. Je suis fier que cette relève soit bien au-dessus de moi et vous offre un contenu plus moderne et plus agréable à lire. J'ai été ravi de piloter ce magazine depuis sa création et, bien que restant aux commandes de D.Emotion, je suis heureux aujourd'hui de laisser cette nouvelle génération reprendre les rênes de ce mag. Toujours avec une équipe de rédaction au top, dirigée par Laurie, appuyée par Johanna pour le blog, Andréa pour le magazine, et bien sûr Marine, notre graphiste de talent.

Merci à tous de nous suivre sur tous nos médias.



Un immense merci à toutes celles et ceux qui nous suivent, nous lisent et nous soutiennent depuis toutes ces années. Votre fidélité est notre plus belle récompense et la plus belle motivation pour continuer à faire vivre D.Emotion. Cette aventure existe grâce à vous. Merci, sincèrement.

MAGAZINE :

Edition Manager :

Laurie - Press Director

Johanna - Blog/News Manager

Andrea - Magazine Manager

Graphisme :

Marine - Graphic Director

Jerem- Graphiste

Miki - Graphiste

Rédaction :

Fanny

Charline

Celine

Valentine

WWW.D-EMOTION.ORG




EMOTION



Disney
WATER
PREMIER

D-EMOTION

Disney
ADVENTURE
WORLD

EMOTION
15092020 12041992